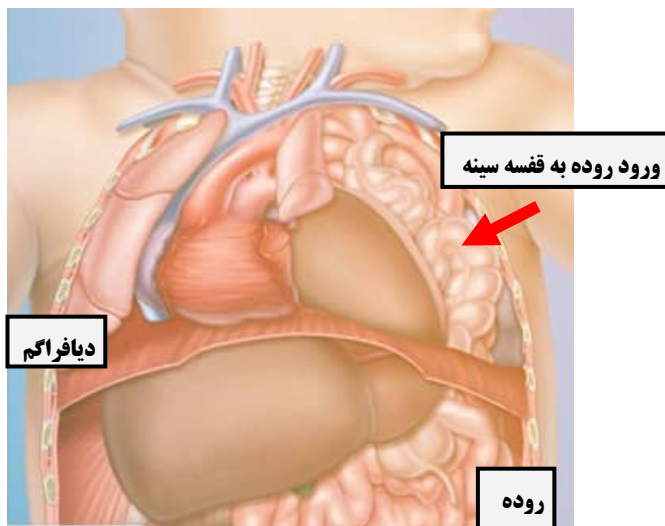




دانشگاه علوم پزشکی و خدمات بهداشتی درمانی گیلان  
مرکز آموزشی، درمانی و پژوهشی  
۱۷ شهریور رشت

## ”فتق دیافراگم“ در نوزادان چیست؟



تهیه و تنظیم: کارگروه آموزش سلامت بخش نوزادان

تحت نظارت: سوپروایزر آموزش سلامت

تیر ۱۴۰۳

شماره تماس بیمارستان (نوزادان):

۰۱۳-۳۳۳۶۹۳۹۱-۳۳۳۶۹۰۴۴-(۲۷۳)

شماره تماس جهت پاسخ به سوالات شیر مادر:

(از ساعت ۸ تا ۲۰)

۰۹۰۵۵۹۸۲۱۱۷

آدرس صفحه ”آموزش به بیمار“ بیمارستان:

<https://17shahrivar.gums.ac.ir>



منبع:

هاکنبری مرلین، ویلسون دیوید. ۱۳۹۹. درسنامه پرستاری

کودکان وونگ. ترجمه سونیا آرزومانیاس، مهناز شوقی، مهناز

سنجری. تهران: جامعه نگر. ۶۲۰-۶۱۶.

چگونه پس از ترخیص از فرزندم مراقبت کنم؟

۱- توجه به وضعیت خواباندن نوزاد (به طرف سالم) طرف غیر جراحی شده

۲- کاهش صداها و عوامل تحریک نوزاد و جلوگیری از تکان دادن نوزاد

۳- کنترل ناحیه عمل از نظر قرمزی و ترشح

۴- بررسی درجه حرارت بدن نوزاد (در صورت درجه حرارت بالای ۳۷,۳ تا ۳۸ به پزشک مراجعه نمایید)

در صورت بروز علائم زیر به پزشک مراجعه نمایید:

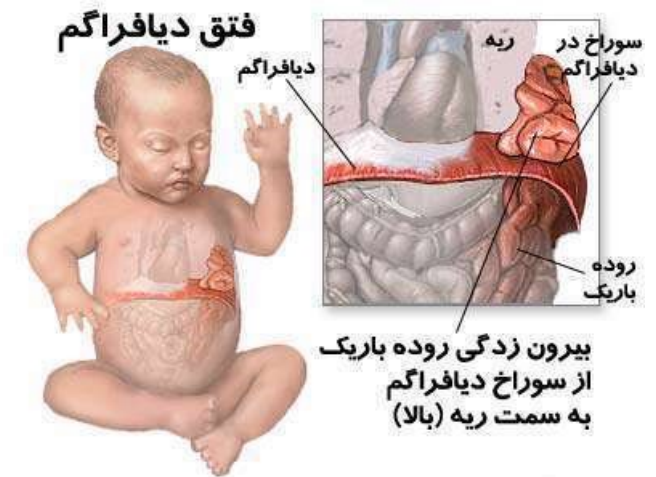
- تند شدن تنفسها (سخت شدن تنفس ها)
- کبود شدن (دور لبها و اندامها) نوزاد
- تب (بالای ۳۷,۵ درجه سانتیگراد زیر بغلی)
- بی حالی و خوب شیر نخوردن

توصیه های خود مراقبتی

والدین گرامی، مطالب زیر جهت افزایش آگاهی شما در مورد بیماری فرزندتان می باشد لطفاً به نکات زیر توجه فرمایید:

### آیا می دانید "فتق دیافراگم" (مادرزادی) چیست؟

این وضعیت زمانی اتفاق می افتد که نوزاد در رحم مادر است و دیافراگم (ماهیچه ای که قفسه سینه را از حفره شکم جدا می کند) به طور کامل تشکیل نمی شود و سوراخ (در دیافراگم) بین قفسه سینه و حفره شکم ایجاد میشود و باعث ورود روده یا کبد به قفسه سینه و تحت فشار قرار گرفتن ریه ها میشود که منجر به عدم رشد طبیعی ریه خواهد شد.



### شایعترین علامت "فتق دیافراگم" (مادرزادی) را می شناسید؟

- دیسترس تنفسی نوزاد (تند شدن و سخت شدن تنفس ها)
- کبود شدن نوزاد (سیانوز)
- شکم نوزاد ناوی شکل می شود (فرورفته می شود)

### آیا از روش های تشخیص "فتق دیافراگم" اطلاع دارید؟

- تشخیص فتق دیافراگم در هفته ۲۵ جنینی از طریق سونوگرافی امکانپذیر است. (وجود حلقه روده در قفسه سینه)
- تشخیص بعد تولد از طریق گرفتن گرافی (عکس) از قفسه سینه می باشد (وجود مایع و حلقه های پر از هوا روده در سمت مبتلا)
- در سمع (شنیدن) صدای تنفس کاهش یافته و مدیاستن (فضای بین ریه و قلب) به سمت سالم قفسه سینه منحرف می شود.

### آیا از تغذیه نوزاد در "فتق دیافراگم" اطلاع دارید؟

قبل از جراحی نوزاد ناشتا بوده و پس از جراحی در صورت تجویز تغذیه توسط پزشک معالج، شیر مادر برای نوزاد توصیه میشود (به خاطر آغوز و آنتی بادی های موجود در شیر مادر)



### آیا از روش های درمانی در "فتق دیافراگم" اطلاع دارید؟

- درمان بستگی به علائم کودک شما و شدت بیماری دارد و ابتدا پزشک تنفس کودک و سایر مشکلات ریوی او را درمان می کند که معمولاً مراحل مختلفی را شامل می شود:
- لوله تنفسی: لوله تنفسی لوله ای است که از گلو پایین می رود و وارد ریه ها می شود. سر دیگر به دستگاهی متصل است که به تنفس کمک می کند. پزشکان برای این کار از اصطلاح "انتوباسیون" استفاده می کنند.
  - لوله بینی معده: یک لوله نازک است که در بینی و سپس به معده می رود. لوله مایع و هوای اضافی را از معده خارج می کند.
  - برقراری خط داخل وریدی (رگ گرفتن): این یک لوله نازک است که به داخل ورید (رگ) می رود.
  - جراحی: پس از کنترل تنفس و سایر مشکلات ریوی کودک، او نیاز به جراحی دارد. جراحی معمولاً چند روز پس از تولد انجام می شود، اما زمان آن بستگی به وضعیت فردی کودک شما دارد. در حین جراحی، پزشک اندام های شکمی را دوباره در شکم قرار می دهد و سوراخ دیافراگم را می بندد. پس از جراحی، نوزادان معمولاً به لوله تنفسی یا قرار گرفتن در دستگاه قلب و ریه در حین بهبودی نیاز دارند.